

CCNA 1 Final exam 2011 French

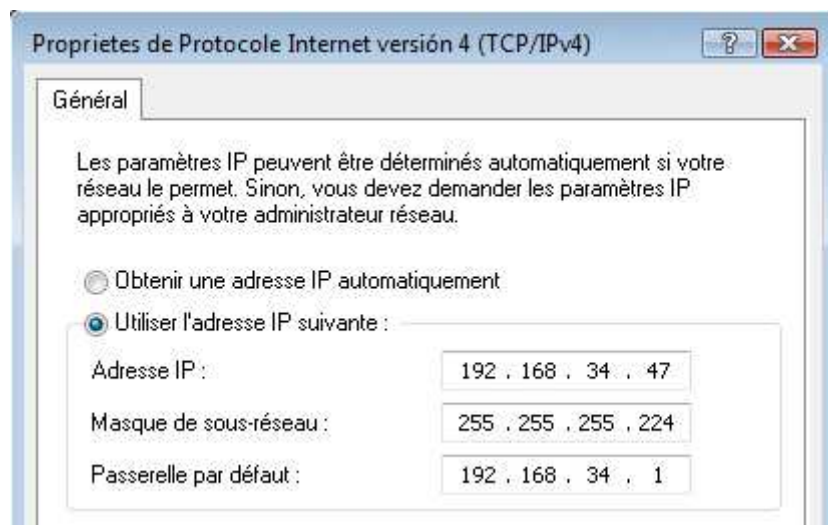
Email : quocvuong.it@gmail.com

Thanks !



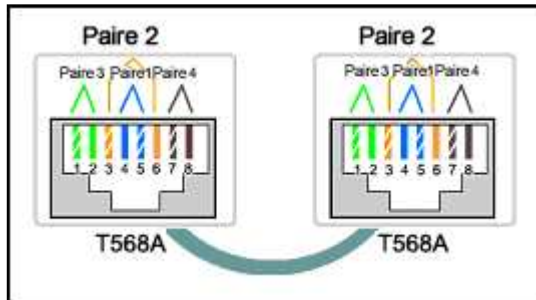
ccna4u.net

hi
i have 100% in this exam yesterday



Regardez le schéma. Parmi les affirmations suivantes se rapportant à la configuration IP mentionnée, lesquelles sont vraies ? (Choisissez trois réponses.)

- L'adresse attribuée à l'ordinateur est une adresse privée. **v**
- L'ordinateur n'est pas en mesure de communiquer en dehors du réseau local. **v**
- Le réseau, dont cet ordinateur fait partie, peut comprendre jusqu'à 126 hôtes.
- Le préfixe de l'adresse de l'ordinateur est /27. **v**
- L'adresse IP attribuée à l'ordinateur est routable sur Internet.
- L'adresse IP attribuée à l'ordinateur est une adresse de diffusion (broadcast).



Reportez-vous à l'illustration. Lors de la configuration d'un réseau, un technicien a raccordé chaque extrémité d'un câble de catégorie 5e comme indiqué. Parmi les affirmations suivantes relatives à la configuration, lesquelles sont exactes ? (Choisissez deux réponses.)

- Le câble est adapté à la connexion d'un commutateur au port Ethernet d'un routeur. **V**
- Le câble est adapté à la connexion de types de périphériques différents. **V**
- Le câble est inutilisable et doit être reconnecté.
- Le câble se termine de telle sorte que la broche d'émission est raccordée à la broche de réception.
- Le câble simule une liaison de réseau étendu point à point.

3 Un technicien réseau veut configurer une adresse IP sur l'interface d'un routeur en utilisant la commande `ip address 192.168.1.1 255.255.255.0`. Quelle invite le technicien devra-t-il voir lorsqu'il entrera cette commande ?

- Router>
- Router(config-if)# **V**
- Router#
- Router(config)#

4 Vous devez modifier les mots de passe du routeur en raison d'une violation de sécurité. Quelles informations donnent les entrées de configuration suivantes ? (Choisissez deux réponses.)

```
Router(config)# line vty 0 3
Router(config-line)# password c13c0
Router(config-line)# login
```

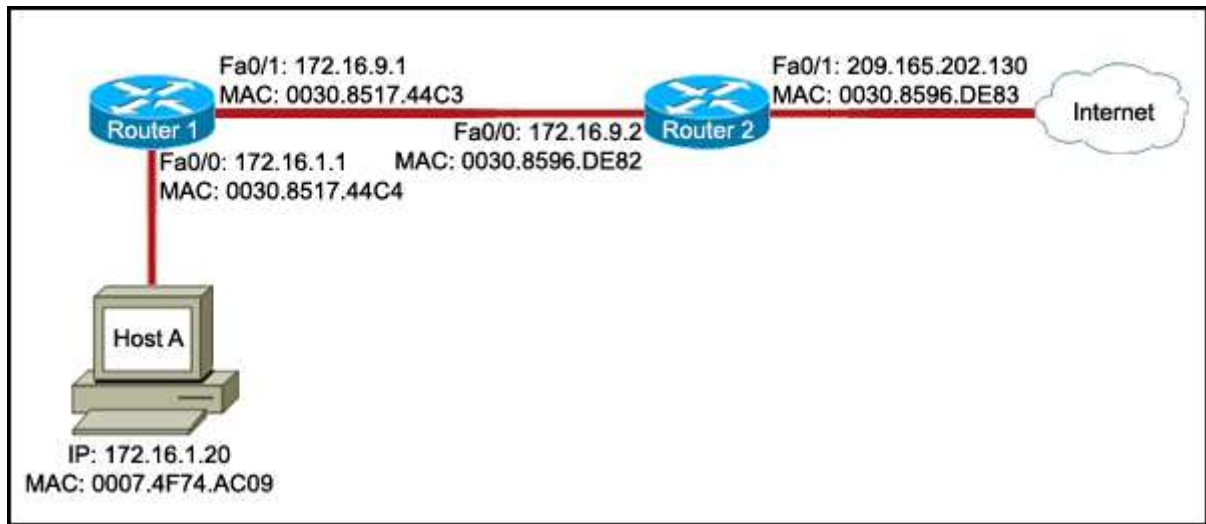
- Ces entrées spécifient trois lignes Telnet pour l'accès à distance.
- Ces entrées spécifient quatre lignes Telnet pour l'accès à distance. **V**
- Ces entrées définissent les mots de passe console et Telnet sur « c13c0 ».
- L'accès Telnet sera refusé parce que la configuration Telnet est incomplète.
- L'accès sera autorisé via Telnet si vous utilisez « c13c0 » comme mot de passe. **V**

5 Quelles adresses IPv4 correspondent à des adresses réseau valides pour un sous-réseau ? (Choisissez trois réponses.)

- 192.168.9.64/28 **V**

- 192.168.9.146/28
- 192.168.9.96/28 **▼**
- 192.168.9.129/26
- 192.168.9.51/26
- 192.168.9.64/26 **▼**

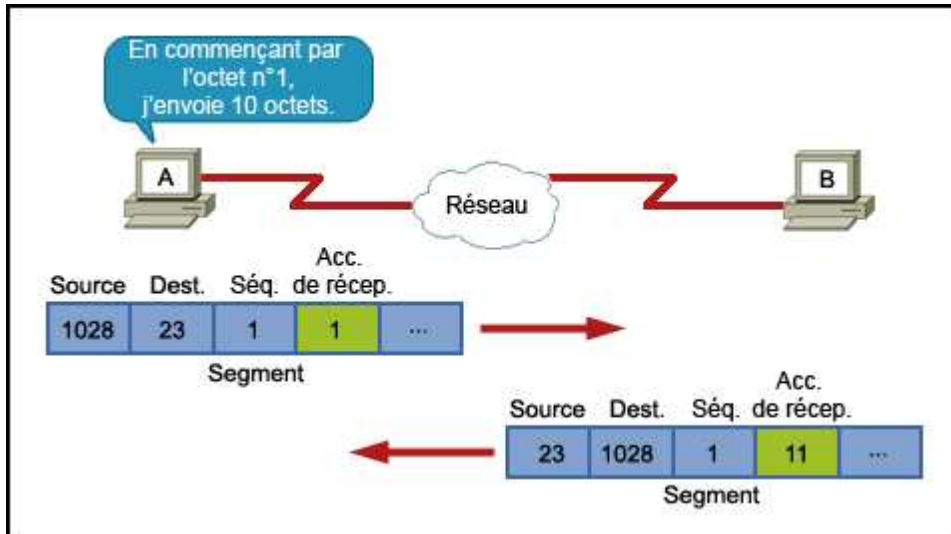
6



Reportez-vous à l'illustration. L'hôte A veut accéder à Internet. Quelle combinaison d'une adresse couche 2 et d'une adresse de couche 3 permettra cet accès à partir de l'hôte A ?

- Adresse MAC de destination : 0030.8596.DE83 Passerelle par défaut : 209.165.202.130
- Adresse MAC de destination : 0030.8596.DE82 Passerelle par défaut : 172.16.9.2
- Adresse MAC de destination : 0030.8517.44C4 Passerelle par défaut : 172.16.1.1 **▼**
- Adresse MAC de destination : 0030.8517.44C4 Passerelle par défaut : 209.165.202.130

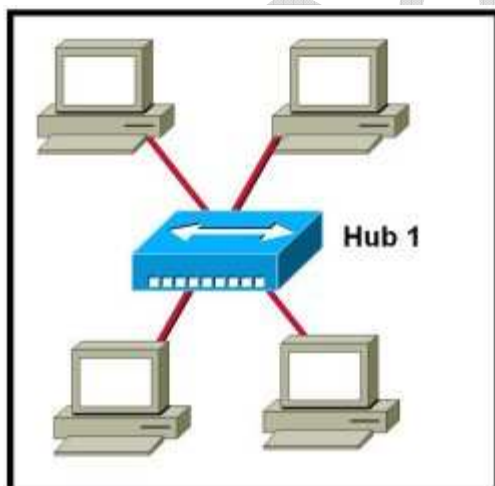
7



Reportez-vous à l'illustration. Dans un réseau, les hôtes A et B échangent des segments au niveau de la couche transport. Parmi les affirmations suivantes relatives à cet échange, lesquelles sont exactes ? (Choisissez deux réponses.)

- L'hôte A transfère des fichiers vers l'hôte B en utilisant le protocole FTP.
- L'hôte A enverra le prochain segment contenant des données pour cette session en commençant par l'octet numéro 11. **✓**
- Le segment en provenance de l'hôte de destination indique que 11 octets ont été reçus avec succès.
- L'hôte A initie une session Telnet vers l'hôte B. **✓**
- L'hôte B peut envoyer le prochain segment de données en commençant par l'octet numéro 11.

8

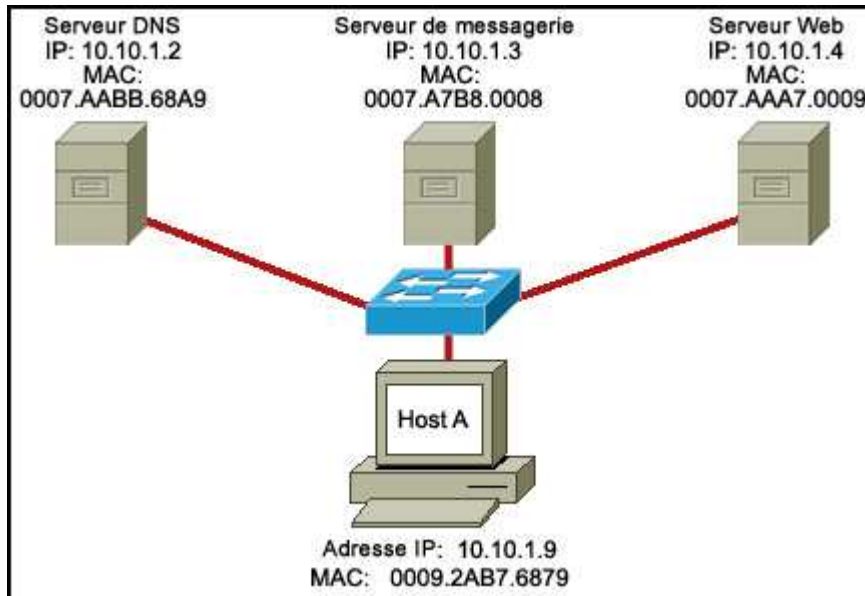


Reportez-vous à l'illustration. Quelle topologie logique définit le mieux le réseau illustré ?

- Un réseau en étoile
- Un réseau en anneau
- Un réseau point à point
- Un réseau en bus **✓**

Un réseau à maillage

9



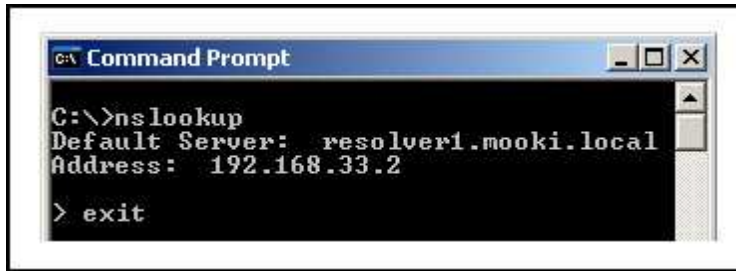
Reportez-vous à l'illustration. L'hôte A veut accéder à la messagerie. Quel numéro d'interface de connexion de destination sera utilisé pour communiquer cette demande ?

- 10.10.1.2:53
- 0007.A7B8.0008:25
- 10.10.1.3:23
- 10.10.1.3:25 **v**

10 En implémentant des protocoles non orientés connexion au niveau des couches inférieures du modèle OSI, quels sont les éléments généralement utilisés afin d'accuser la réception des données et de demander la retransmission des données manquantes ?

- IP
- UDP
- Le port Ethernet
- Un accusé de réception sans connexion
- Un protocole ou service orienté connexion de la couche supérieure **v**

11



```
C:\>nslookup
Default Server: resolver1.mooki.local
Address: 192.168.33.2

> exit
```

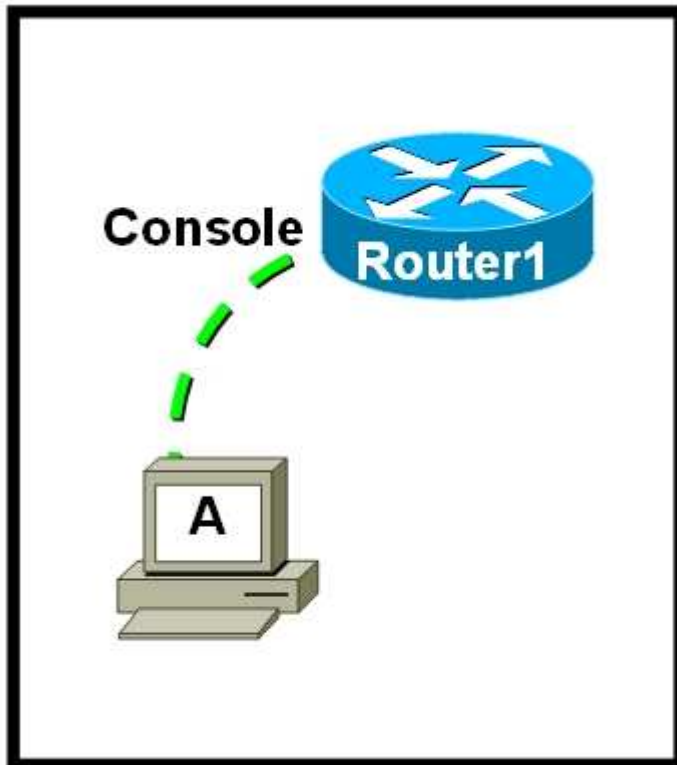
Reportez-vous à l'illustration. La commande qui est affichée a été émise sur un PC. Que représente l'adresse IP 192.168.33.2 ?

- Adresse IP de l'hôte
- Passerelle par défaut de l'hôte
- Adresse IP de la page d'accueil de l'hôte
- Serveur de noms de domaine principal de l'hôte **v**
- Adresse IP du site Web resolver1.mooki.local

12 Quelles sont les fonctions de la couche liaison de données ? (Choisissez deux réponses.)

- Elle segmente et réorganise les données.
- Elle échange des données entre les programmes s'exécutant sur les hôtes source et de destination.
- Elle contrôle la manière dont les données sont placées sur le support. **v**
- Elle génère des signaux pour représenter les bits dans chaque trame.
- Elle encapsule chaque paquet avec un en-tête et une queue de bande en vue de le transférer sur le support local. **v**

13

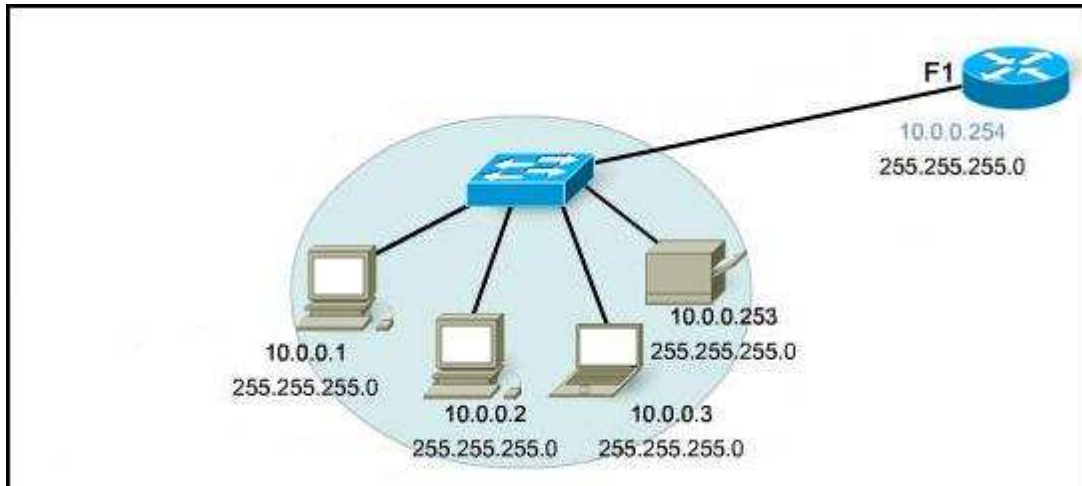


Reportez-vous à l'illustration. De quoi un technicien réseau sur l'hôte A a-t-il besoin pour créer la configuration initiale sur le Router1 ?

- D'un client FTP
- D'un client Telnet
- D'un programme d'émulation de terminal **v**
- D'un navigateur Web

14 Quel type de mot de passe est automatiquement chiffré à sa création ?

- Les mots de passe vty
- Les mots de passe aux
- Les mots de passe de console
- Les mots de passe secrets actifs **v**
- Les mots de passe actifs

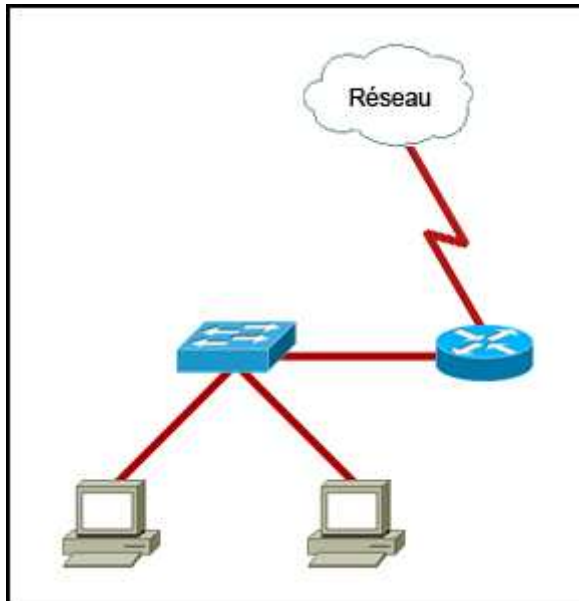


Reportez-vous à l'illustration. Un PC est connecté à un réseau. Quelle action permet de vérifier si un PC peut communiquer avec sa passerelle par défaut ?

- L'utilisation de la commande **ping 127.0.0.1**
- L'utilisation de la commande **ipconfig**
- L'utilisation de la commande **ipconfig/all**
- L'utilisation de la commande **ping 10.0.0.254** **v**

16 Un problème de routage survient sur votre intranet. Quel type de périphérique, parmi ceux indiqués ci-dessous, doit être vérifié pour isoler cette erreur ?

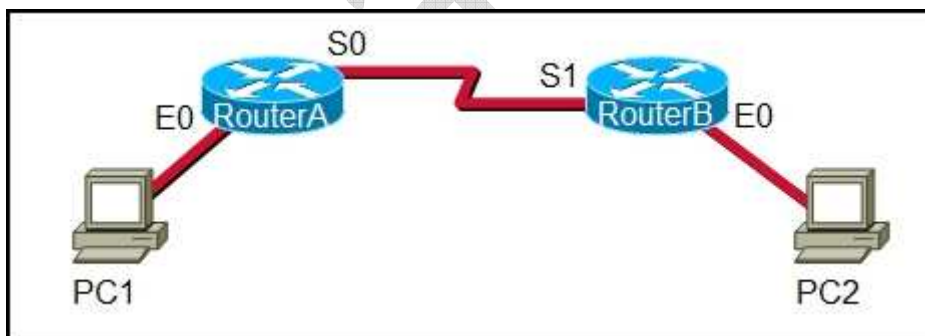
- Un point d'accès
- Un hôte
- Un concentrateur
- Un routeur **v**
- Un commutateur



Reportez-vous à l'illustration. Que peut-on conclure de la topologie affichée ? (Choisissez deux réponses.)

- Trois réseaux sont nécessaires.
- Deux plages d'adresses logiques sont nécessaires. **V**
- Un seul domaine de diffusion est présent.
- Trois domaines de collision sont présents. **V**
- Quatre réseaux sont nécessaires.

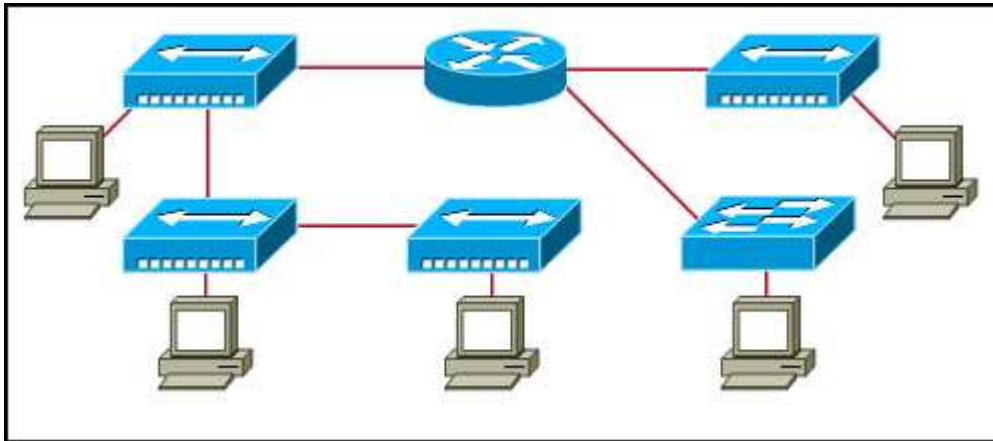
18



Reportez-vous à l'illustration. Un administrateur réseau accède à distance à l'ILC du RouterB de la PC1 à l'aide de Telnet. Parmi les propositions suivantes relatives à la connexion, laquelle est exacte ?

- Les données sont automatiquement chiffrées.
- Un processus serveur Telnet s'exécute sur PC1.
- La connexion est réalisée par le biais d'une session VTY sur le routeur. **V**
- Une demande GET a été envoyée au routeur B en vue de récupérer des données au cours cette session.

19



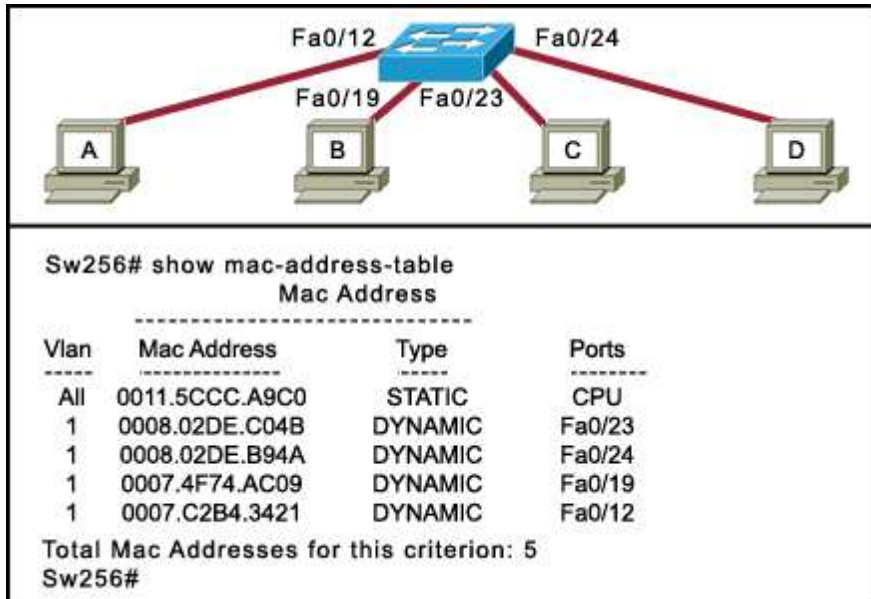
Lisez l'exposé. En partant du principe que tous les périphériques utilisent leur configuration par combien faut-il de sous-réseaux pour respecter la topologie illustrée ?

- 1
- 3 **v**
- 4
- 5
- 7

20 Quel est le résultat de l'utilisation de la commande **clock rate 56000** au niveau de l'interface série routeur ?

- L'interface est configurée en tant que périphérique DCE. **v**
- Les minuteurs de l'interface sont effacés.
- L'interface FastEthernet émule une interface série grâce à l'attribution d'une synchronisation signal.
- L'adresse IP de l'interface série est configurée.

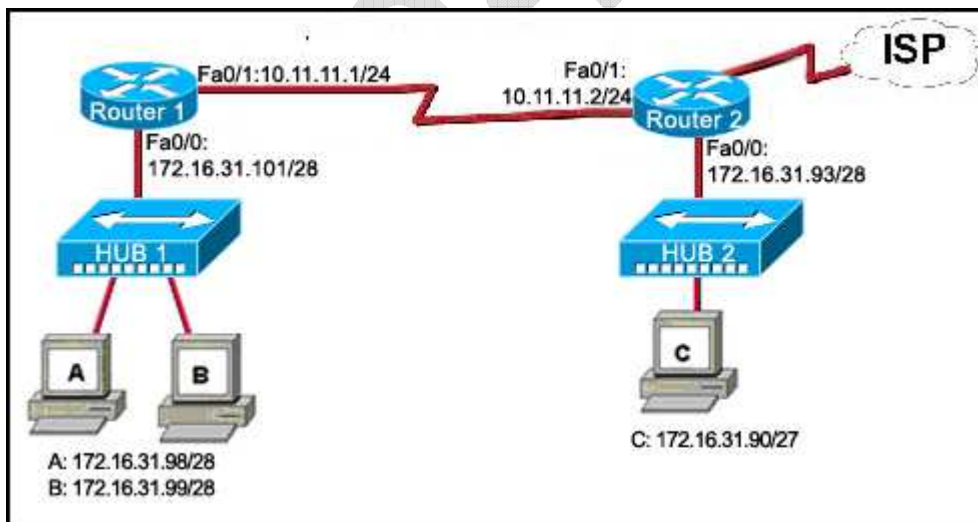
21



Reportez-vous à l'illustration. L'hôte A envoie une trame avec l'adresse MAC de destination FFFF.FFFF.FFFF. Quelle action le commutateur va-t-il entreprendre pour cette trame ?

- Il abandonne la trame.
- Il renvoie la trame à l'hôte A.
- Il envoie la trame à tous les hôtes à l'exception de l'hôte A. **V**
- Il transfère la trame à la passerelle par défaut.

22



Reportez-vous à l'illustration. L'hôte C peut exécuter la commande ping 127.0.0.1, mais il ne peut pas communiquer avec les hôtes A et B au sein de l'organisation. Quelle est la cause probable du problème ?

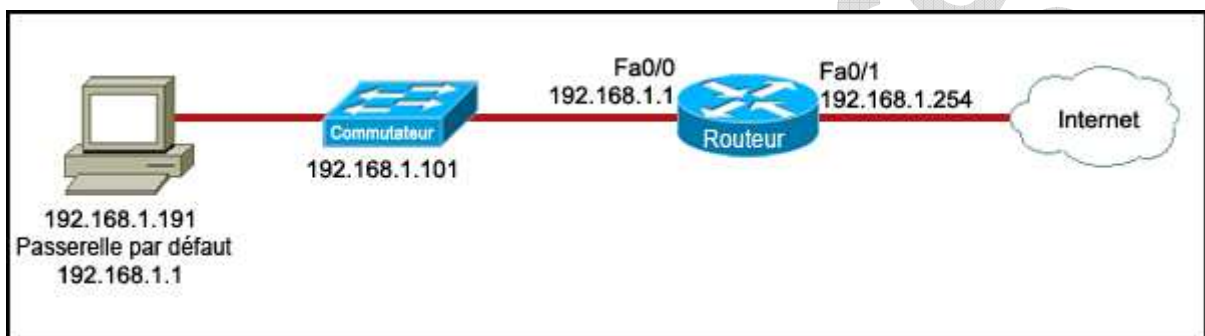
- Les hôtes A et B ne sont pas dans le même sous-réseau que l'hôte C.
- Les adresses IP sur les interfaces série du routeur sont incorrectes.
- Le masque de sous-réseau sur l'hôte C n'est pas configuré correctement. **V**

L'interface FastEthernet fa0/0 du routeur 1 n'est pas configurée correctement.

23 Quelle couche OSI offre des services de communication de données orientés connexion et fiables ?

- Application
- Présentation
- Session
- Transport **V**
- Réseau

24



Reportez-vous à l'illustration. La fonctionnalité NAT du routeur est activée afin de permettre au PC d'accéder à Internet. Toutefois, le PC n'est toujours pas capable d'accéder à Internet. Quelle adresse IP faut-il changer en 209.165.201.1 afin de permettre au PC d'accéder à Internet ?

- 192.168.1.191
- 192.168.1.101
- 192.168.1.1
- 192.168.1.254 **V**

25

```
C:\> ipconfig /all

Configuration IP de Windows

    Nom de l'hôte . . . . . : md-wxp2
    Suffixe DNS principal . . . . . : cisco.com
    Type de noud . . . . . : Hybride
    Routage IP activé . . . . . : Non
    Proxy WINS activé . . . . . : Non
    Liste de recherche du suffixe DNS : cisco.com

Carte Ethernet Connexion au réseau local:

    Suffixe DNS propre à la connexion : cisco.com
    Description . . . . . : Intel(R) PRO/Wireless 3945ABC

    Adresse physique . . . . . : 00-0C-29-3E-E3-61
    DHCP activé. . . . . : Non
    Adresse IP. . . . . : 192.168.254.9
    Masque de sous-réseau . . . . . : 255.255.255.0
    Passerelle par défaut . . . . . : 192.168.254.1
    Serveurs DNS . . . . . : 192.168.64.196
```

Lisez l'exposé. Un technicien est chargé de résoudre un problème de réseau induisant la vérification de l'interface de réseau local du routeur. Avec quelle adresse la commande ping doit-elle être paramétrée sur l'hôte pour confirmer que l'interface du routeur fonctionne correctement ?

- 127.0.0.1
- 192.168.64.196
- 192.168.254.1
- 192.168.254.9
- 192.168.254.254

26 Quelle combinaison d'ID réseau et de masque de sous-réseau identifie correctement toutes les adresses IP comprises entre 172.16.128.0 et 172.16.159.255 ?

- 172.16.128.0 255.255.255.224
- 172.16.128.0 255.255.0.0
- 172.16.128.0 255.255.192.0
- 172.16.128.0 255.255.224.0
- 172.16.128.0 255.255.255.192

27 Parmi les affirmations suivantes relatives au fichier de configuration en cours d'un périphérique Cisco, laquelle est vraie ?

- Il affecte le fonctionnement du périphérique de manière immédiate en cas de modification
- Il est stocké dans la mémoire vive non volatile (NVRAM).

- Il doit être supprimé à l'aide de la commande **erase running-config**.
 - Il est automatiquement enregistré lors du redémarrage du routeur.
-

28 Parmi les affirmations suivantes, lesquelles caractérisent les protocoles de la couche transport (Choisissez trois réponses.)

- v** Les numéros de port TCP et UDP sont exploités par les protocoles de la couche applicat
 - Le protocole TCP utilise les numéros de port pour assurer un transport fiable des paquets IP
 - Le protocole UDP s'appuie sur le fenêtrage et les accusés de réception pour assurer un tran
 - v** Le protocole TCP utilise le fenêtrage et le séquençage pour assurer un transfert fiable des données.
 - v** Le protocole TCP est un protocole orienté connexion. Le protocole UDP est un protocole orienté connexion.
-

29 Quelle couche OSI gère les segments de données ?

- La couche application
 - La couche présentation
 - La couche session
 - La couche transport **v**
-

30 Du point de vue d'un administrateur réseau, quel masque de sous-réseau permet d'héberger 510 hôtes sur le réseau d'adresse IP 172.30.0.0 ?

- 255.255.0.0
 - 255.255.248.0
 - 255.255.252.0
 - 255.255.254.0 **v**
 - 255.255.255.0
 - 255.255.255.128
-

31 Quel type de renseignement l'en-tête de la couche 4 contient-il pour contribuer au transfert des données ?

- Le numéro de port du service **v**
- L'adresse logique de l'hôte
- L'adresse physique du périphérique

L'identifiant de la connexion virtuelle

32

```
10.0.0.24 is subnetted, 1 subnets
R 10.1.1.0 [120/1] via 172.16.1.4, 00:00:05, FastEthernet0/0
172.16.10.0/24 is subnetted, 1 subnets
R 172.16.10.0 [120/1] via 172.16.2.9, 00:00:05, FastEthernet0/1
172.16.1.0/24 is subnetted, 1 subnets
C 172.16.1.0 is directly connected, FastEthernet0/0
172.16.2.0/24 is subnetted, 1 subnets
C 172.16.2.0 is directly connected, FastEthernet0/1
S* 0.0.0.0/0 (1/0) via 172.16.1.4
<Résultat omis>
```

Reportez-vous à l'illustration. Un routeur, dont la table est illustrée, reçoit un paquet destiné à l'adresse 192.168.9.4. Comment le routeur va-t-il traiter le paquet ?

- Il abandonne le paquet.
- Il transfère le paquet via FastEthernet 0/1.
- Il transfère le paquet à l'adresse du tronçon suivant. **V**
- Il transfère le paquet à l'adresse 172.16.2.0.

33 Quelle plage de numéros de ports est affectée de façon dynamique à des applications clientes lorsqu'une connexion est initiée avec le serveur ?

- De 0 à 255
- De 0 à 1 023
- De 1 024 à 49 151 **V**
- Supérieur à 65535

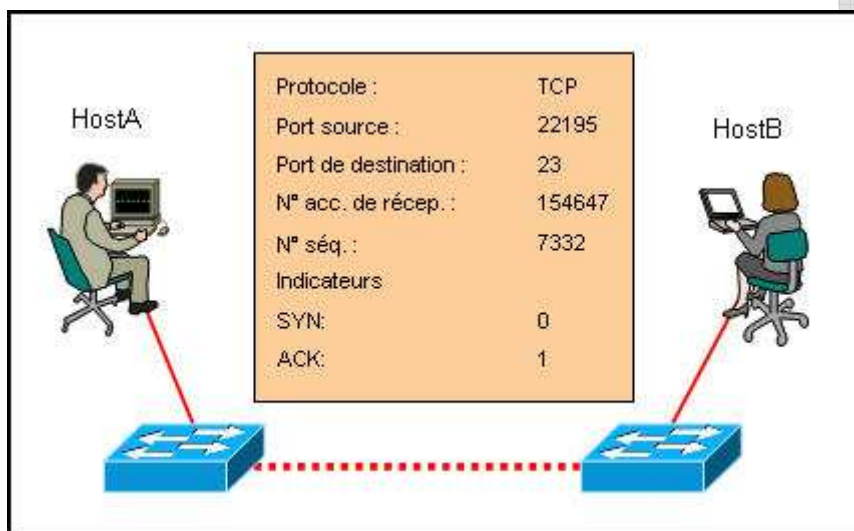
34 Parmi les affirmations suivantes relatives à l'adressage de couche réseau, lesquelles sont vraies (Choisissez trois réponses.)

- Il utilise une hiérarchie. **V**
- Il utilise des adresses longues de 48 bits.
- Il est utilisé par les commutateurs Ethernet pour prendre des décisions de transmission.
- Il ne prend pas en charge les diffusions.
- Il utilise une méthode permettant d'identifier la partie réseau d'une adresse. **V**
- Il identifie chaque hôte de manière distincte. **V**

35 Parmi les affirmations suivantes relatives à l'adressage de couche réseau, lesquelles sont vraies ? (Choisissez trois réponses.)

- Il identifie chaque hôte de façon unique. **✓**
- Il facilite l'acheminement des paquets entre des interréseaux. **✓**
- Il utilise une adresse IPv4 32 bits logique. **✓**
- Il ne s'agit pas d'une adresse configurable.
- Il s'agit d'une adresse physique.
- Il identifie l'hôte à partir de la première partie de l'adresse.

36



Reportez-vous à l'illustration. Que peut-on déduire des informations de session affichées ? (Choisissez deux réponses.)

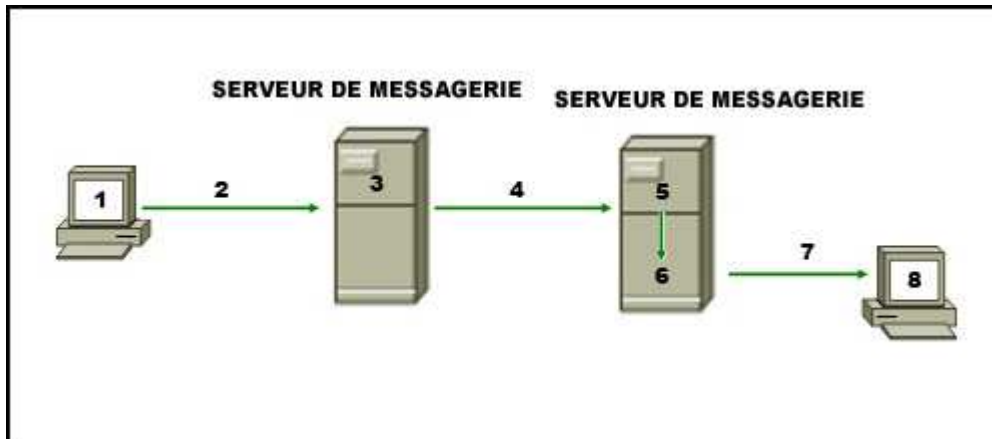
- Le protocole est un protocole avec connexion. **✓**
- Cet échange peut faire partie d'une connexion en trois étapes. **✓**
- L'indicateur SYN représente l'établissement initial d'une session.
- Le port de destination indique qu'une session FTP a été initiée.
- Le port source ne prend pas en charge les communications avec le port de destination men

37 Parmi les caractéristiques suivantes, lesquelles sont des caractéristiques de CSMA/CD ? (Choisissez trois réponses.)

- Les périphériques écoutent le support et transmettent des données uniquement lorsqu'ils ne peuvent pas détecter un autre signal sur le support. **✓**
- Tous les périphériques sur le support peuvent entendre toutes les communications. **✓**
- Les périphériques communiquent sur la base d'une priorité configurée.
- Après une collision, les périphériques qui ont provoqué la collision sont prioritaires pour tenter la retransmission.
- Lorsqu'une collision se produit, tous les périphériques arrêtent de transmettre des données

- pendant une période générée de manière aléatoire. **V**
- CSMA/CD utilise un système de jetons pour éviter les collisions.

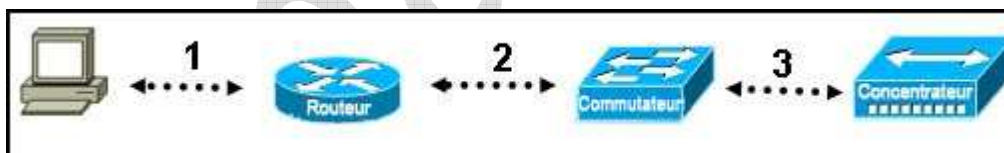
38



Reportez-vous à l'illustration. L'illustration représente le processus d'envoi de courriels entre deux clients. Quelle liste identifie correctement le composant ou le protocole utilisé à chaque étape numérotée dans le diagramme ?

- 1.MUA 2.MDA 3.MTA 4.SMTP 5.MTA 6.POP 7.MDA 8.MUA
- 1.MUA 2.POP 3.MDA 4.SMTP 5.MTA 6.MDA 7.SMTP 8.MUA
- 1.MUA 2.POP 3.SMTP 4.MDA 5.MTA 6.SMTP 7.POP 8.MUA
- 1.MUA 2.SMTP 3.MTA 4.SMTP 5.MTA 6.MDA 7.POP 8.MUA **V**

39



Reportez-vous à l'illustration. Chaque connexion est numérotée. Quel type de câble doit servir à relier les différents périphériques ?

- Connexion 1 - câble droit Connexion 2 - câble droit Connexion 3 - câble croisé
- Connexion 1 - câble droit Connexion 2 - câble croisé Connexion 3 - câble inversé
- Connexion 1 - câble croisé Connexion 2 - câble inversé Connexion 3 - câble droit
- Connexion 1 - câble croisé Connexion 2 - câble droit Connexion 3 - câble croisé **V**
- Connexion 1 - câble droit Connexion 2 - câble inversé Connexion 3 - câble croisé

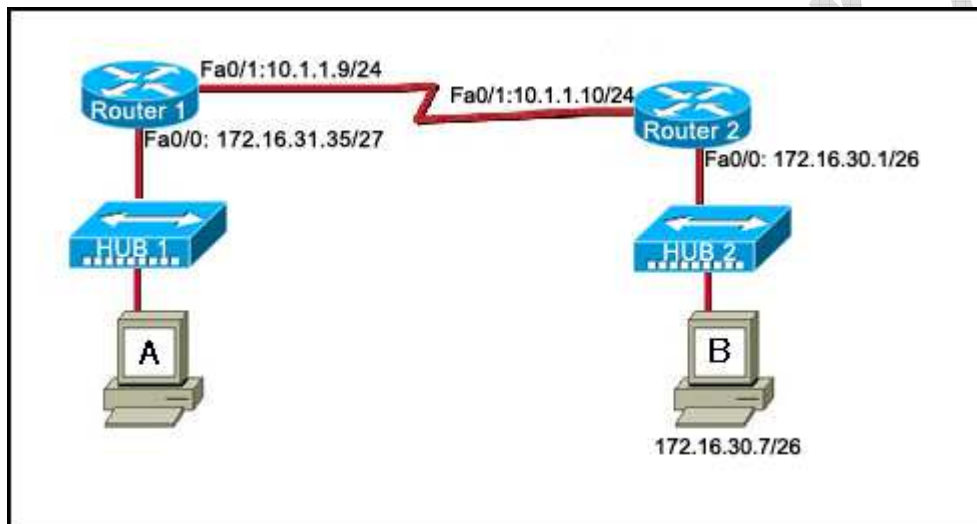
40

```
Router(config)# int serial 0/0/0
Router(config-if)# clock rate 56000
Router(config-if)# no shutdown
Router(config-if)# exit
Router(config)#
```

Reportez-vous à l'illustration. L'interface série du routeur a été configurée à l'aide des commandes indiquées. Le routeur ne peut pas envoyer de requête ping au routeur qui est connecté directement à l'interface Serial 0/0/0. Que doit faire le technicien réseau pour résoudre ce problème ?

- Configurer la description au niveau de l'interface Serial 0/0/0
- Configurer une adresse IP sur l'interface Serial 0/0/0 **v**
- Supprimer la commande **no shutdown** au niveau de l'interface Serial 0/0/0
- Redémarrer le routeur

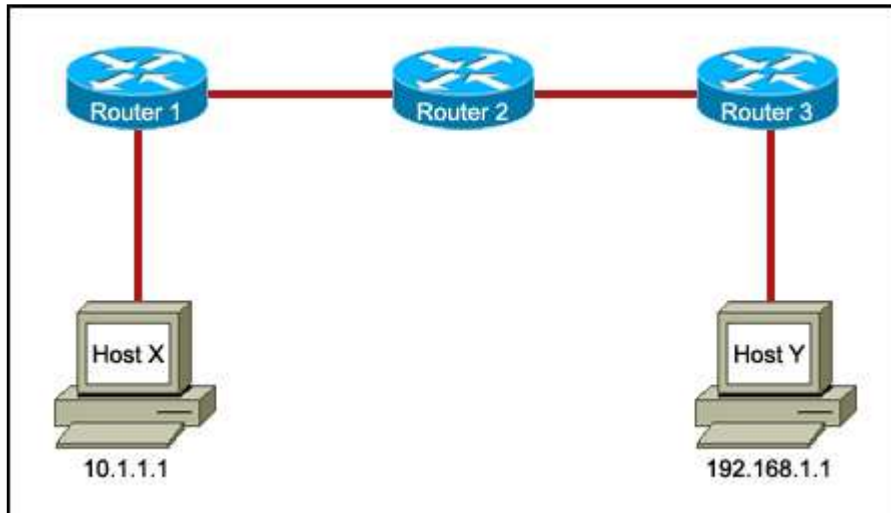
41



Reportez-vous à l'illustration. Un hôte est connecté au concentrateur 1. Quelle combinaison d'adresse IP, de masque de sous-réseau et de passerelle par défaut peut permettre à cet hôte de fonctionner dans le réseau ?

- Adresse IP : 172.16.31.36 Masque de sous-réseau : 255.255.255.240 Passerelle par défaut : 172.16.31.35
- Adresse IP : 172.16.31.63 Masque de sous-réseau : 255.255.255.224 Passerelle par défaut : 172.16.31.35
- Adresse IP : 172.16.31.29 Masque de sous-réseau : 255.255.255.248 Passerelle par défaut : 172.16.31.35
- Adresse IP : 172.16.31.32 Masque de sous-réseau : 255.255.255.224 Passerelle par défaut : 172.16.31.35
- Adresse IP : 172.16.31.29 Masque de sous-réseau : 255.255.255.240 Passerelle par défaut : 172.16.30.1
- Adresse IP : 172.16.31.37 Masque de sous-réseau : 255.255.255.224 Passerelle par défaut : 172.16.31.35 **v**

42



Reportez-vous à l'illustration. L'hôte X est incapable de communiquer avec l'hôte Y. Quelle commande peut être exécutée sur l'hôte X pour déterminer quel périphérique intermédiaire est responsable de cet échec ?

- telnet 192.168.1.1
- ping 192.168.1.1
- ftp 192.168.1.1
- traceroute 192.168.1.1 ✓

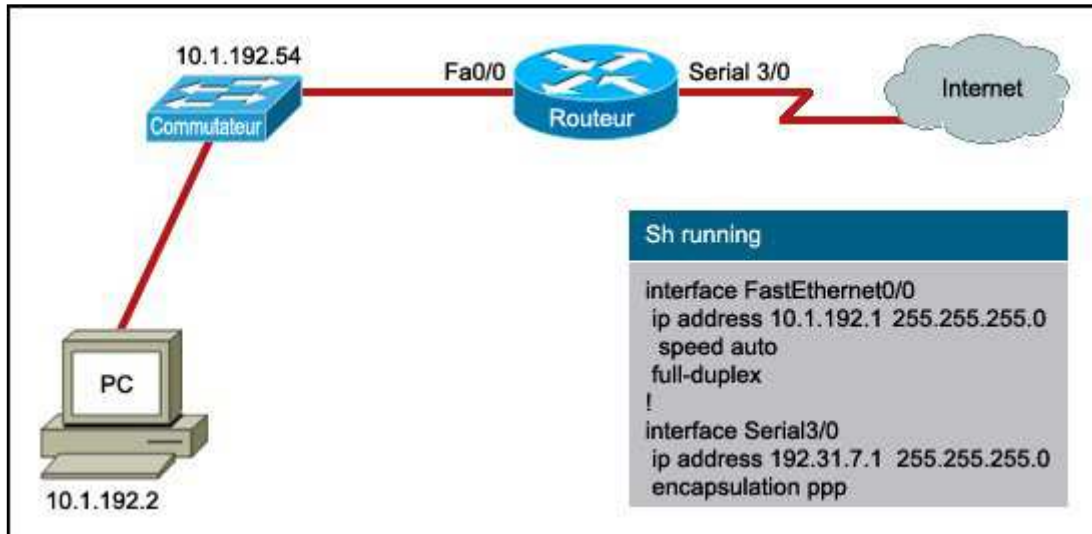
43 Quelles adresses appartiennent à la catégorie des adresses IP publiques ? (Choisissez trois réponses.)

- 127.0.0.1
- 196.1.105.6 ✓
- 132.11.9.99 ✓
- 10.0.0.1
- 172.16.9.10
- 46.1.1.97 ✓

44 Lors du processus d'encapsulation, quels identifiants sont ajoutés au niveau de la couche trans

- Les adresses IP source et de destination
- Les adresses MAC source et de destination
- Le numéro du port de la source et de la destination ✓
- L'identifiant de canal de la source et de la destination

45



Reportez-vous à l'illustration. Un utilisateur veut accéder à Internet à partir du PC. Une partie de la configuration en cours du routeur est indiquée. Quelle adresse IP de passerelle par défaut faut-il configurer au niveau du PC pour permettre cet accès ?

- 10.1.192.1 **v**
- 10.1.192.2
- 10.1.192.54
- 192.31.7.1

Page 4
sur 4

[Suivant>](#)

Page:

4

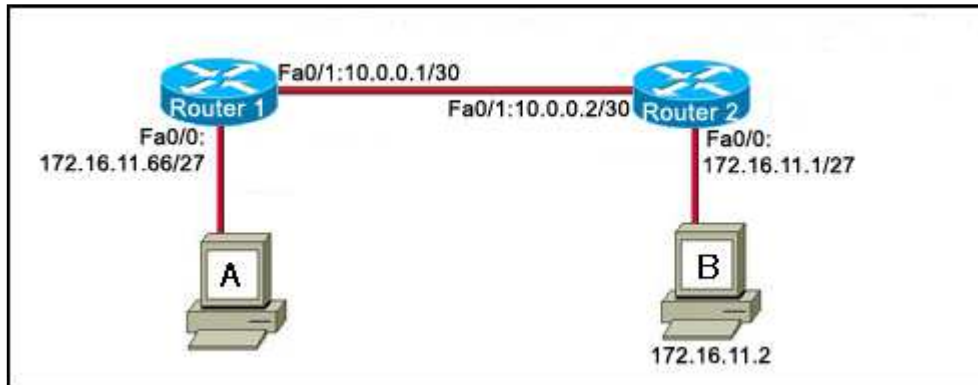
[OK](#)

[<Précédent](#)

46 Un technicien est chargé de sécuriser le mode d'exécution privilégié d'un commutateur par un mot de passe. Quel type de mot de passe autorise cette connexion avec le niveau de sécurité maximal ?

- Un mot de passe de console
- Un mot de passe actif
- Un mot de passe secret actif **v**
- Un mot de passe vty

47



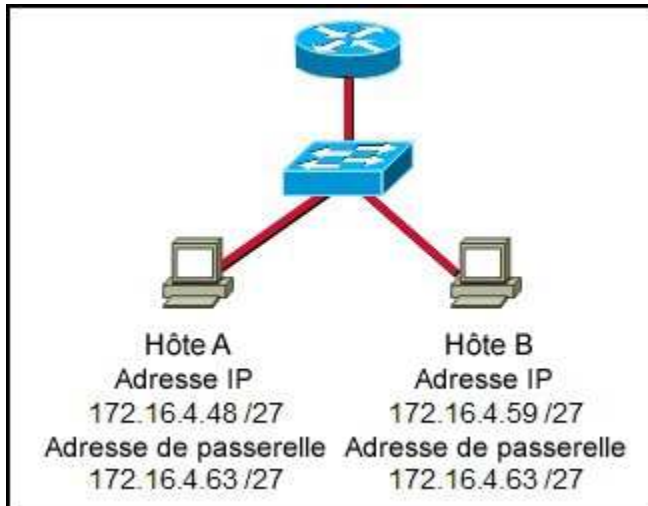
Reportez-vous à l'illustration. L'hôte A veut se connecter à l'hôte B sur un autre réseau. Quelles adresses IP peuvent être attribuées à l'hôte A en vue de permettre cette connectivité ? (Choisissez trois réponses.)

- 172.16.11.36
- 172.16.11.95
- 172.16.11.88 **v**
- 172.16.11.70 **v**
- 172.16.11.64
- 172.16.11.67 **v**

48 Quels types de support ne sont pas affectés par les perturbations électromagnétiques et radioélectriques ? (Choisissez deux réponses.)

- Le câblage 10 Base-T
- Le câblage 10 Base-2
- Le câblage 10 Base-5
- Le câblage 100 Base-FX **v**
- Le câblage 100 Base-TX
- Le câblage 1000 Base-LX **v**

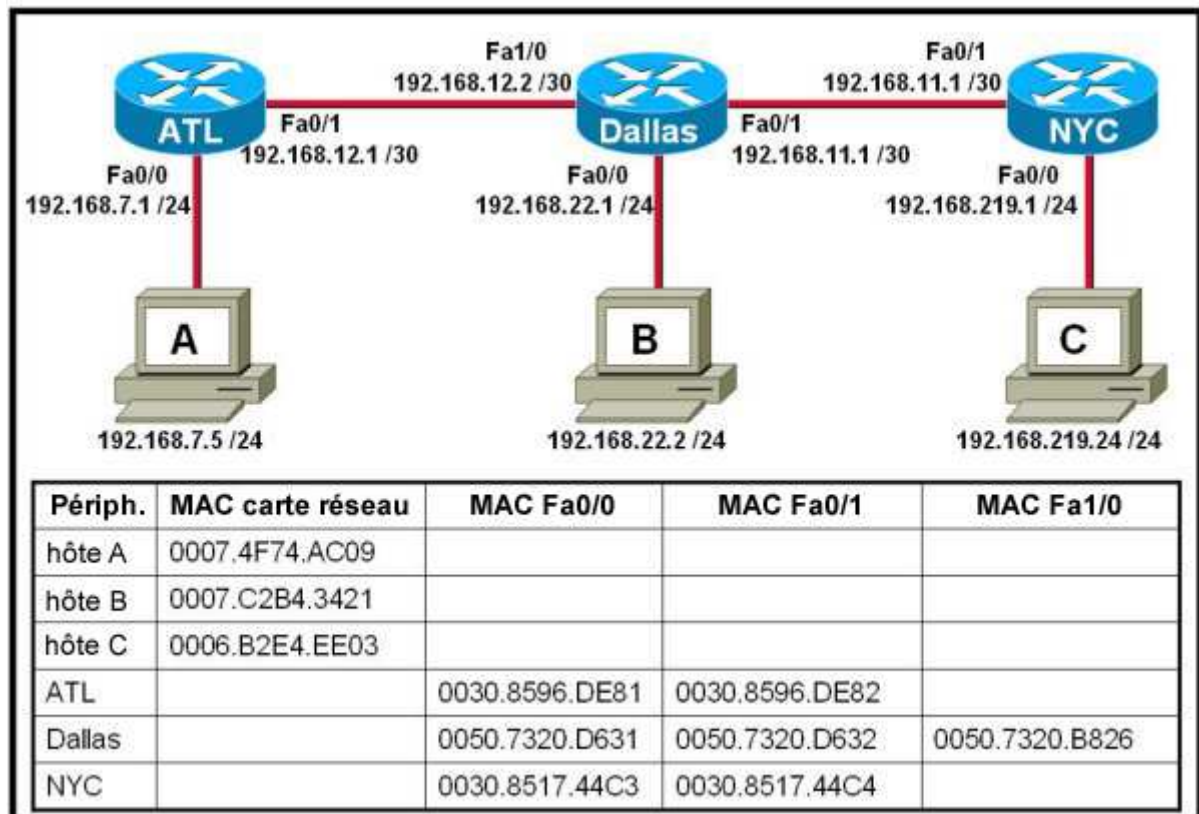
49



Regardez le schéma. D'après la configuration IP mentionnée, pour quelle raison l'hôte A et l'hôte B sont-ils pas en mesure de communiquer en dehors du réseau local ?

- L'hôte A est associé à une adresse réseau.
- L'hôte B est associé à une adresse de multidiffusion (multicast).
- L'hôte A et l'hôte B appartiennent à des réseaux différents.
- L'adresse de passerelle correspond à une adresse de diffusion (broadcast). **v**

50



Lisez l'exposé. L'hôte A tente d'établir une session TCP/IP avec l'hôte C. Une trame, portant l'adresse MAC source 0050.7320.D632 et l'adresse MAC de destination 0030.8517.44C4, est capturée à

www.ccna4u.net www.ccnafinal.net www.ccna4u.org

www.ccnafinalexam.com www.ccna4u.info

moment. Le paquet de la trame capturée est doté d'une adresse IP source 192.168.7.5 et d'une adresse IP de destination 192.168.219.24. À quel endroit sur le réseau ce paquet a-t-il été capturé ?

- En quittant l'hôte A
 - En quittant l'ATL
 - En quittant Dallas **v**
 - En quittant NYC
-

CCNA4U.ORG